

中華民國108年
雲林縣警察局

統計手冊

雲林縣警察局會計室編印
中華民國109年6月

凡 例

- 一、編印之目的，旨在提供本局重要警政統計資料，以供首長作為施政及釐訂計畫之參考。
- 二、資料來源，主要係依據本局各業務單位提供之二級報表編製，間有部分取材自警政署警政統計表報。
- 三、所稱期間稱「年」者，為日曆年，即自1月1日起至12月31日止。
- 四、度量衡單位採用公制，其有特殊情形者，均於各表內分別註明。
- 五、所用符號說明如下：『-』表示無數值、『--』表示數值無意義。

目 錄

一、統計分析

- (一) 治安..... 1
- (二) 交通..... 3
- (三) 經費..... 5

二、統計表

- 1. 雲林縣警察局組織系統表..... 9
- 2. 雲林縣警察局編制員額與現有人數.....10
- 3. 雲林縣警察局歲入歲出預、決算數統計.....12
- 4. 雲林縣警察機關人員獎勵統計.....14
- 5. 雲林縣警察機關人員懲處統計.....20
- 6. 雲林縣刑事案件分類統計.....26
- 7. 雲林縣查獲違法經濟案件統計.....38
- 8. 雲林縣處理違反社會秩序維護法案件.....42
- 9. 雲林縣道路交通事故—車種別44
- 10. 雲林縣道路交通事故—原因及傷亡(A1類)46
- 11. 雲林縣道路交通事故—死傷別48
- 12. 雲林縣執行戶口查察發現及處理戶口(籍)案件成果...50
- 13. 雲林縣執行家戶訪查工作成果統計.....52
- 14. 雲林縣取締攤販績效統計.....54

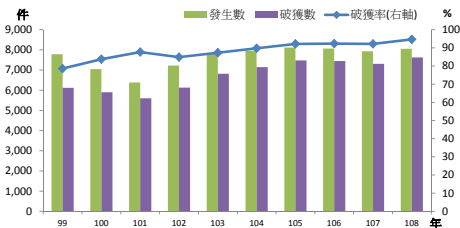
一、統計分析

(一) 治安

1、全般刑事案件

108年本縣受理全般刑事案件發生數共計8,055件，破獲數7,625件，破獲率94.66%，與107年相較，發生數增加125件，破獲數增加317件，破獲率上升2.5個百分點。以99年至108年歷年刑事案件觀察，105年發生數最高，101年發生數最低，100年發生數次低，係因竊盜、詐欺背信等案類下降所致；自102年起破獲率大致上呈逐年上升趨勢。

雲林縣近10年全般刑事案件發生數、破獲數及破獲率

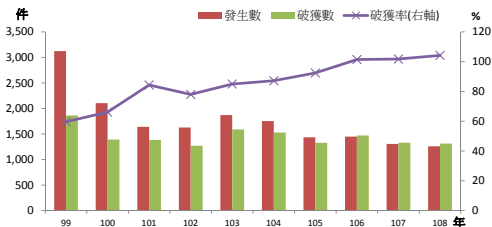


資料來源：內政部警政署網際網路報送

2、竊盜犯罪

108年本縣竊盜犯罪發生數共計1,259件，較107年減少46件；破獲數共計1,312件，較107年減少16件；破獲率為104.21%，與107年破獲率101.76%相較，增加2.45個百分點。大致上發生數呈逐年下降趨勢；破獲率呈逐年上升趨勢。

雲林縣近10年竊盜案件發生數、破獲數及破獲率

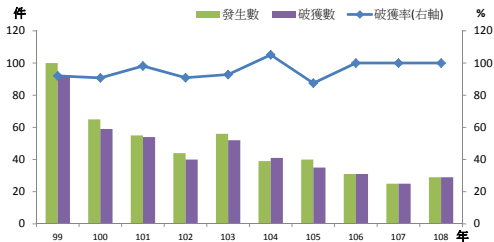


資料來源：內政部警政署網際網路報送

3、暴力犯罪

108年本縣暴力犯罪發生數共計29件，較107年增加4件；破獲數共計29件，較107年增加4件；破獲率100%，同107年。以99年至108年歷年暴力犯罪觀察，99年發生數最多，107年發生數最少，大致上自99年起呈現逐年下降趨勢；破獲率則以104年最高。

雲林縣近10年暴力犯罪發生數、破獲數及破獲率

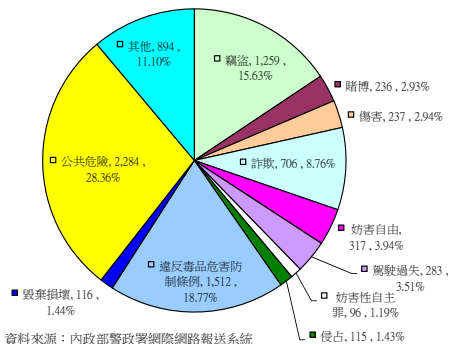


資料來源：內政部警政署網際網路報送系

4、刑事案件發生結構比

108年本縣各類刑事案件中以公共危險案2,284件，占刑事案件發生數28.36%最多，其次為違反毒品危害防制條例1,512件、占18.77%，再次為竊盜案1,259件、占15.63%，分別較107年增加19.83%、減少18.49%及減少3.52%，以上3類合計占全般刑案62.76%。

雲林縣108年全般刑案發生數結構比



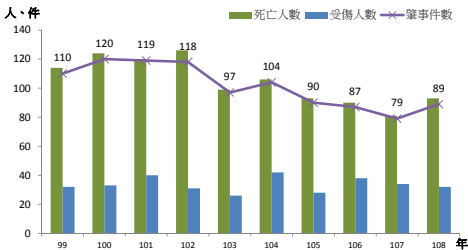
(二) 交通

1、肇事原因及傷亡(A1類)

108年本縣發生A1類道路交通事故計89件，因A1類交通事故而導致死亡者有93人(指事故發生24小時以內死亡人數)、受傷32人，與107年相較，死亡人數增加12人、受傷人數減少2人，其肇事原因主要來自汽(機、慢)車駕駛人過失87件占

97.75%最高，其次行人(或乘客)過失 2 件占 2.25%。

雲林縣近10年A1類道路交通事故



資料來源：內政部警政署網際網路報送系統

2、肇事死傷別 (A1+A2 類)

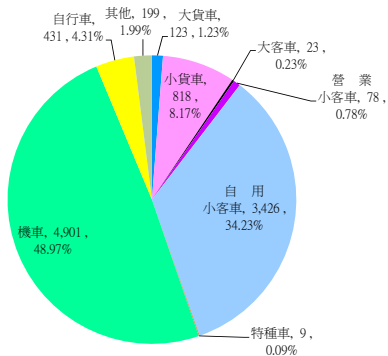
- (1) 108 年本縣發生 A1+A2 類交通事故肇事事件數共計 10,008 件、死亡 93 人、受傷 12,876 人，較 107 年增加 343 件 (+3.55%)、死亡增加 12 人(+14.81%)、受傷增加 263 人(+2.09%)。另 108 年發生 A2 類交通事故肇事事件數計 9,919 件、受傷 12,844 人，較 107 年增加 333 件 (+3.47%)、受傷增加 265 人 (+2.11%)。
- (2) 108 年平均每件交通事故死傷人數 1.30 人，較 107 年減少 0.01 人。108 年平均每日交通事故發生件數為 27.42 件，較 107 年增加 0.94 件。

3、肇事車種別

108 年本縣發生 A1+A2 類道路交通事故肇事車種別前三大類為：

「機車」發生 4,901 件（占 48.97%）為最多，其次為「自用小客車」發生 3,426 件（占 34.23%），再其次為「小貨車」發生 818 件（占 8.17%）。

雲林縣108年道路交通事故肇事車種別結構比



資料來源：內政部警政署網際網路報送

（三）經費

1、108 年度歲入預決算

本局 108 年度歲入預算數為 2 億 6,899 萬 4,000 元，其中罰款及賠償收入 2 億 2,409 萬 2,000 元、規費收入 25 萬元、補助及協助收入 3,975 萬 2,000 元、其他收入 490 萬元；歲入決算數為 3 億 1,254 萬 8,807 元，其中罰款及賠償收入 2 億 7,022 萬

8,374 元、規費收入 69 萬 6,300 元、補助及協助收入 3,815 萬 7,803 元、其他收入 346 萬 6,330 元。

2、108 年度歲出預決算

本局 108 年度歲出預算數為 28 億 3,283 萬 7,708 元，其中一般行政為 22 億 7,903 萬 5,000 元、警政業務為 8,997 萬 3,000 元、一般建築及設備為 1 億 2,333 萬元、統籌科目為 3 億 4,049 萬 9,708 元；歲出決算數為 27 億 4,365 萬 9,237 元，其中一般行政為 22 億 439 萬 8,729 元、警政業務為 7,808 萬 6,620 元、一般建築及設備為 1 億 2,067 萬 4,180 元、統籌科目為 3 億 4,049 萬 9,708 元。

雲林縣 108 年全般刑案犯罪數、破獲數、破獲率、人犯數

案類別	發生數	破獲數	破獲率	人犯數
全般刑案	8,055	7,625	94.66	8,697
竊盜	1,259	1,312	104.21	1,175
重大竊盜	1	1	100.00	5
普通竊盜	1,102	1,150	104.36	1,072
汽車竊盜	38	38	100.00	23
機車竊盜	118	123	104.24	75
暴力犯罪	29	29	100.00	53
故意殺人	16	16	100.00	36
擄人勒贖	-	-	--	2
強盜	5	5	100.00	7
搶奪	-	-	--	-
重大傷害	1	1	100.00	1
重大恐嚇取財	-	-	--	-
強制性交	7	7	100.00	7
毒品	1,512	1,176	77.78	1,125
公共危險	2,284	2,283	99.96	2,299
詐欺	706	698	98.87	1,008
一般傷害	236	237	100.42	453
妨害自由	317	317	100.00	489
其他	1,712	1,573	91.88	2,095

備註：本刑事案件統計分析資料來源內政部警政署

二、統計表

表 1 雲林縣警察局組織系統表

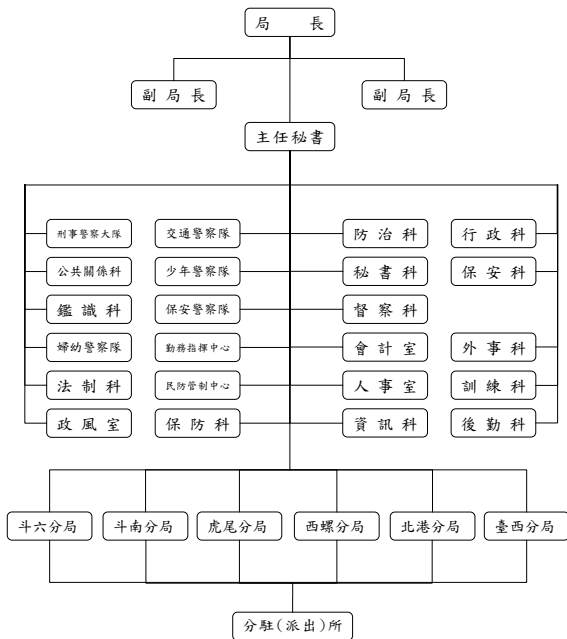


表2 雲林縣警察局編制

民國108年

單位名稱	編制人數	預算人數
總計	1,706	1,648
局本部	183	179
交通警察隊	150	143
刑事警察大隊	201	174
保安警察隊	83	82
少年警察隊	16	16
婦幼警察隊	13	13
民防管制中心	10	10
斗六分局	203	199
斗南分局	164	161
虎尾分局	196	193
西螺分局	153	150
北港分局	165	162
台西分局	169	166

資料來源：本局人事室

員額與現有人數

12月底

單位：人

現有人數	缺額	
	編制	預算
1,637	69	11
176	7	3
149	1	6
159	42	15
82	1	-
14	2	2
13	-	-
10	-	-
201	2	2
162	2	1
193	3	-
150	3	-
162	3	-
166	3	-

表3 雲林縣警察局歲入

年 底 別	歲入	
	預算數	決算數
民 國 97 年 度	246,132	216,762
民 國 98 年 度	234,132	208,833
民 國 99 年 度	234,345	264,138
民 國 100 年 度	234,615	222,616
民 國 101 年 度	234,694	237,907
民 國 102 年 度	228,792	238,024
民 國 103 年 度	229,068	222,501
民 國 104 年 度	229,504	222,716
民 國 105 年 度	229,514	243,423
民 國 106 年 度	228,978	230,602
民 國 107 年 度	229,242	231,648
民 國 108 年 度	268,994	312,549

資料來源：本局會計室

歲出預、決算數統計

單位：千元

歲出	
預算數	決算數
2,403,545	2,333,715
2,444,833	2,398,065
2,542,458	2,504,822
2,654,687	2,605,273
2,619,186	2,572,542
2,642,453	2,573,155
2,655,808	2,555,746
2,715,945	2,551,566
2,707,777	2,557,240
2,724,617	2,605,112
2,686,674	2,657,864
2,832,838	2,743,659

表4 雲林縣警察機關

年(月)別	總 計	警	
		合 計	勳 章
民國101年	37,600	24	2
民國102年	33,834	14	-
民國103年	40,772	29	-
民國104年	36,059	13	-
民國105年	42,411	23	-
民國106年	41,092	8	-
民國107年	39,783	25	-
民國108年	52,313	42	-
1月	3,322	2	-
2月	3,570	2	-
3月	5,864	10	-
4月	6,754	8	-
5月	2,387	1	-
6月	2,903	-	-
7月	3,770	4	-
8月	6,665	12	-
9月	7,259	1	-
10月	3,681	-	-
11月	4,920	-	-
12月	1,218	2	-

資料來源：二級報表資料編製

人員獎勵統計

單位：人

監 (簡 任)				
服務(警察)獎章	記大功二次	記大功一次	記 功	嘉 獎
-	1	1	11	9
-	-	-	6	8
-	-	-	8	21
-	-	-	2	11
-	-	1	13	9
-	-	-	3	5
-	-	-	3	22
-	-	-	11	31
-	-	-	-	2
-	-	-	1	1
-	-	-	2	8
-	-	-	-	8
-	-	-	-	1
-	-	-	-	-
-	-	-	-	4
-	-	-	8	4
-	-	-	-	1
-	-	-	-	-
-	-	-	-	-
-	-	-	-	2

表4 雲林縣警察機關

年(月)別	警	
	合 計	勳 章
民國101年	30,106	-
民國102年	26,158	-
民國103年	30,750	8
民國104年	26,683	-
民國105年	30,815	-
民國106年	21,230	-
民國107年	19,920	-
民國108年	25,524	-
1月	2,069	-
2月	1,875	-
3月	3,074	-
4月	2,974	-
5月	1,098	-
6月	1,161	-
7月	2,260	-
8月	3,562	-
9月	3,652	-
10月	1,379	-
11月	1,904	-
12月	516	-

資料來源：二級報表資料編製

人員獎勵統計(續1)

單位：人

正 (薦 任)				
服務(警察)獎章	記大功二次	記大功一次	記 功	嘉 獎
88	4	20	1,721	28,273
32	-	13	1,185	24,928
28	-	20	1,766	28,928
13	1	13	1,405	25,251
78	2	12	966	29,757
52	-	18	1,057	20,103
12	-	6	651	19,251
2	1	14	862	24,645
-	-	-	57	2,012
-	-	-	104	1,771
-	-	4	117	2,953
1	-	1	56	2,916
1	-	3	46	1,048
-	-	-	40	1,121
-	-	-	50	2,210
-	1	3	148	3,410
-	-	1	85	3,566
-	-	1	36	1,342
-	-	1	70	1,833
-	-	-	53	463

表4 雲林縣警察機關

年(月)別	警	
	合 計	勳 章
民國101年	7,470	-
民國102年	7,662	-
民國103年	9,993	-
民國104年	9,363	1
民國105年	11,573	-
民國106年	19,854	-
民國107年	19,838	-
民國108年	26,747	-
1月	1,251	-
2月	1,693	-
3月	2,780	-
4月	3,772	-
5月	1,288	-
6月	1,742	-
7月	1,506	-
8月	3,091	-
9月	3,606	-
10月	2,302	-
11月	3,016	-
12月	700	-

資料來源：二級報表資料編製

人員獎勵統計(續2完)

單位：人

佐 (委任、警佐待遇)				
服務(警察)獎章	記大功二次	記大功一次	記功	嘉獎
15	-	1	170	7,284
17	-	-	118	7,527
9	-	-	383	9,601
7	-	-	313	9,042
12	-	-	156	11,405
36	-	1	341	19,476
4	-	2	323	19,509
6	-	-	341	26,400
-	-	-	14	1,237
2	-	-	37	1,654
2	-	-	34	2,744
1	-	-	34	3,737
1	-	-	15	1,272
-	-	-	13	1,729
-	-	-	30	1,476
-	-	-	56	3,035
-	-	-	40	3,566
-	-	-	14	2,288
-	-	-	24	2,992
-	-	-	30	670

表5 雲林縣警察機關

年(月)別	總 計	警			
		合 計	行 政		
			免、停職	年終考績丁 等免職	記一大過
民國101年	928	47	-	-	-
民國102年	795	20	-	-	-
民國103年	829	-	-	-	-
民國104年	590	-	-	-	-
民國105年	392	2	-	-	-
民國106年	239	-	-	-	-
民國107年	221	-	-	-	-
民國108年	356	2	-	-	-
1月	33	-	-	-	-
2月	17	-	-	-	-
3月	28	1	-	-	-
4月	35	-	-	-	-
5月	21	1	-	-	-
6月	47	-	-	-	-
7月	35	-	-	-	-
8月	49	-	-	-	-
9月	10	-	-	-	-
10月	33	-	-	-	-
11月	32	-	-	-	-
12月	16	-	-	-	-

資料來源：二級報表資料編製

人員懲處統計

單位：人

處分		監 (簡 任)					
處分		懲 戒					
記過	申誡	撤職	休職	降級	減俸	記過	申誡
2	45	-	-	-	-	-	-
1	19	-	-	-	-	-	-
-	-	-	-	-	-	-	-
-	-	-	-	-	-	-	-
-	2	-	-	-	-	-	-
-	-	-	-	-	-	-	-
-	-	-	-	-	-	-	-
1	1	-	-	-	-	-	-
-	-	-	-	-	-	-	-
-	-	-	-	-	-	-	-
1	-	-	-	-	-	-	-
-	-	-	-	-	-	-	-
-	1	-	-	-	-	-	-
-	-	-	-	-	-	-	-
-	-	-	-	-	-	-	-
-	-	-	-	-	-	-	-
-	-	-	-	-	-	-	-
-	-	-	-	-	-	-	-
-	-	-	-	-	-	-	-
-	-	-	-	-	-	-	-

表5 雲林縣警察機關

年(月)別	警			
	合 計	行 政		
		免、停職	年終考績丁 等免職	記一大過
民國101年	596	-	-	8
民國102年	459	2	-	-
民國103年	548	-	-	-
民國104年	400	1	-	1
民國105年	281	1	-	-
民國106年	125	-	-	-
民國107年	111	-	-	-
民國108年	149	-	-	1
1月	22	-	-	-
2月	9	-	-	1
3月	11	-	-	-
4月	13	-	-	-
5月	6	-	-	-
6月	16	-	-	-
7月	16	-	-	-
8月	21	-	-	-
9月	5	-	-	-
10月	10	-	-	-
11月	16	-	-	-
12月	4	-	-	-

資料來源：二級報表資料編製

人員懲處統計(續1)

單位：人

正 (薦 任)							
處 分		懲 戒					
記過	申誡	撤職	休職	降級	減俸	記過	申誡
84	502	-	-	2	-	-	-
31	425	-	-	1	-	-	-
45	503	-	-	-	-	-	-
19	378	-	-	-	-	1	-
18	262	-	-	-	-	-	-
14	111	-	-	-	-	-	-
12	99	-	-	-	-	-	-
8	140	-	-	-	-	-	-
-	22	-	-	-	-	-	-
2	6	-	-	-	-	-	-
-	11	-	-	-	-	-	-
1	12	-	-	-	-	-	-
-	6	-	-	-	-	-	-
1	15	-	-	-	-	-	-
-	16	-	-	-	-	-	-
1	20	-	-	-	-	-	-
1	4	-	-	-	-	-	-
1	9	-	-	-	-	-	-
1	15	-	-	-	-	-	-
-	4	-	-	-	-	-	-

表5 雲林縣警察機關

年(月)別	警			
	合 計	行 政		
		免、停職	年終考績丁 等免職	記一大過
民國101年	285	2	-	1
民國102年	316	-	-	-
民國103年	281	-	-	1
民國104年	190	-	-	1
民國105年	109	-	-	-
民國106年	114	-	-	-
民國107年	110	-	-	-
民國108年	205	1	-	1
1月	11	-	-	-
2月	8	-	-	-
3月	16	-	-	-
4月	22	-	-	-
5月	14	-	-	-
6月	31	-	-	1
7月	19	-	-	-
8月	28	-	-	-
9月	5	1	-	-
10月	23	-	-	-
11月	16	-	-	-
12月	12	-	-	-

資料來源：二級報表資料編製

人員懲處統計(續2完)

單位：人

佐 (委任、警佐待遇)							
處分		懲戒					
記過	申誡	撤職	休職	降級	減俸	記過	申誡
17	265	-	-	-	-	-	-
6	310	-	-	-	-	-	-
11	269	-	-	-	-	-	-
4	184	-	-	1	-	-	-
11	97	-	-	-	-	-	1
11	102	-	-	1	-	-	-
5	105	-	-	-	-	-	-
9	194	-	-	-	-	-	-
1	10	-	-	-	-	-	-
-	8	-	-	-	-	-	-
-	16	-	-	-	-	-	-
2	20	-	-	-	-	-	-
-	14	-	-	-	-	-	-
1	29	-	-	-	-	-	-
-	19	-	-	-	-	-	-
-	28	-	-	-	-	-	-
1	3	-	-	-	-	-	-
-	23	-	-	-	-	-	-
2	14	-	-	-	-	-	-
2	10	-	-	-	-	-	-

表6 雲林縣刑事

年(月)別	總計	竊盜			
		一般	汽車	機車	
	發生數	6,386	912	158	571
民國101年	破獲數	5,599	771	117	496
	嫌疑犯	6,099	826	45	65
	發生數	7,224	1,074	180	374
民國102年	破獲數	6,131	852	117	301
	嫌疑犯	7,510	866	31	90
	發生數	7,806	1,304	223	344
民國103年	破獲數	6,817	1,133	160	297
	嫌疑犯	7,886	1,043	43	70
	發生數	7,958	1,214	190	349
民國104年	破獲數	7,144	1,077	165	287
	嫌疑犯	7,570	912	64	91
	發生數	8,114	1,067	109	260
民國105年	破獲數	7,478	999	91	237
	嫌疑犯	7,885	831	56	95
	發生數	8,065	1,171	81	197
民國106年	破獲數	7,446	1,207	65	198
	嫌疑犯	7,902	948	34	103
	發生數	7,930	1,094	79	132
民國107年	破獲數	7,308	1,086	84	158
	嫌疑犯	8,368	970	62	79
	發生數	8,055	1,103	38	118
民國108年	破獲數	7,625	1,151	38	123
	嫌疑犯	8,697	1,077	23	75

資料來源：內政部警政署

案件分類統計

單位：件；人

贓物	賭博	傷害		詐欺背信
		重傷害	一般傷害	
18	155	-	189	291
13	134	-	184	263
14	285	-	311	403
11	234	2	266	473
6	180	2	245	335
6	347	1	355	1,298
34	273	1	202	490
29	194	1	200	303
26	464	1	302	775
17	289	-	217	465
14	172	-	209	403
14	449	-	331	522
25	250	-	265	525
11	143	-	256	470
8	261	-	379	657
6	292	-	266	586
8	110	-	262	586
8	275	-	384	767
9	219	-	220	624
8	88	-	216	608
8	218	-	316	1,006
1	236	1	236	712
2	159	1	237	705
3	388	1	453	1,014

表6 雲林縣刑事

年(月)別	妨害自由	殺人		駕駛過失	
		故意殺人	過失致死		
	發生數	157	16	2	203
民國101年	破獲數	151	15	2	203
	嫌疑犯	192	20	3	230
	發生數	193	16	2	304
民國102年	破獲數	179	16	2	303
	嫌疑犯	266	21	4	333
	發生數	165	19	2	225
民國103年	破獲數	154	16	2	225
	嫌疑犯	209	17	3	237
	發生數	164	11	1	255
民國104年	破獲數	158	11	1	255
	嫌疑犯	202	10	1	276
	發生數	216	11	2	328
民國105年	破獲數	205	8	2	328
	嫌疑犯	281	10	3	368
	發生數	223	5	1	338
民國106年	破獲數	222	5	1	338
	嫌疑犯	284	9	1	372
	發生數	264	8	5	254
民國107年	破獲數	266	7	5	254
	嫌疑犯	402	8	5	281
	發生數	317	16	16	283
民國108年	破獲數	317	16	16	283
	嫌疑犯	489	36	18	313

資料來源：內政部警政署

案件分類統計(續1)

單位：件；人

妨害婚姻 及家庭	妨害風化	妨害性自主罪		內亂
		強制性交	性交猥褻	
17	36	14	97	-
19	29	15	102	-
25	44	16	116	-
19	46	8	79	-
18	44	8	79	-
27	59	9	76	-
23	41	11	108	-
24	42	9	101	-
37	50	9	106	-
24	42	1	89	-
22	40	1	94	-
28	50	1	92	-
19	43	5	78	-
21	39	4	81	-
31	43	3	72	-
25	34	12	94	-
29	33	11	91	-
40	35	14	83	-
14	43	14	67	-
16	44	14	68	-
25	52	15	64	-
23	27	15	81	-
23	26	15	79	-
36	32	16	79	-

表6 雲林縣刑事

年(月)別	恐嚇取財		擄人勒贖	侵占	
	重大	一般			
	發生數	-	17	-	49
民國101年	破獲數	-	14	-	48
	嫌疑犯	-	17	-	44
	發生數	-	31	-	91
民國102年	破獲數	-	13	-	93
	嫌疑犯	-	8	-	91
	發生數	-	20	-	68
民國103年	破獲數	-	20	-	60
	嫌疑犯	-	25	-	56
	發生數	-	59	-	68
民國104年	破獲數	-	21	-	70
	嫌疑犯	-	24	-	67
	發生數	-	27	-	92
民國105年	破獲數	-	18	-	84
	嫌疑犯	-	21	-	81
	發生數	-	35	-	100
民國106年	破獲數	-	24	-	101
	嫌疑犯	-	44	-	107
	發生數	1	30	1	91
民國107年	破獲數	1	21	1	91
	嫌疑犯	4	39	8	81
	發生數	-	15	-	115
民國108年	破獲數	-	13	-	118
	嫌疑犯	-	26	2	108

資料來源：內政部警政署

案件分類統計(續2)

單位：件；人

偽造文書 印文	違反毒品危 害防治條例	毀棄損壞	妨害公務	違反著作 權法	違反商標 法
53	1,390	122	34	60	46
40	1,113	71	33	39	2
53	1,227	78	50	52	2
59	1,172	147	23	40	44
49	927	78	23	19	1
56	1,003	95	25	31	1
54	1,114	77	23	58	31
45	928	45	24	36	1
51	995	48	31	62	3
60	1,402	65	30	35	39
51	1,212	54	30	23	2
53	1,243	59	28	40	2
41	1,828	82	49	27	35
40	1,606	71	50	17	2
41	1,654	64	44	22	2
63	1,939	99	37	42	25
65	1,606	97	37	18	1
79	1,659	118	36	23	1
59	1,855	126	49	39	26
57	1,467	124	48	2	5
66	1,494	156	52	3	11
50	1,512	116	35	28	30
53	1,176	119	34	9	4
73	1,125	181	37	9	3

表6 雲林縣刑事

年(月)別	妨害電腦 使用	強盜	搶奪	竊佔	
	發生數	24	15	10	36
民國101年	破獲數	5	15	9	36
	嫌疑犯	4	20	13	53
	發生數	33	9	9	58
民國102年	破獲數	3	7	7	57
	嫌疑犯	3	12	7	88
	發生數	92	20	5	50
民國103年	破獲數	9	21	5	50
	嫌疑犯	8	33	4	78
	發生數	18	16	11	49
民國104年	破獲數	4	16	13	48
	嫌疑犯	4	21	16	74
	發生數	10	15	9	30
民國105年	破獲數	5	15	8	30
	嫌疑犯	5	15	7	36
	發生數	15	15	4	28
民國106年	破獲數	7	15	5	28
	嫌疑犯	5	30	5	30
	發生數	6	4	2	23
民國107年	破獲數	2	5	2	22
	嫌疑犯	2	8	2	28
	發生數	8	5	-	20
民國108年	破獲數	11	5	-	20
	嫌疑犯	8	7	-	27

資料來源：內政部警政署

案件分類統計(續3)

單位：件；人

偽造有價證券	妨害秩序	違反藥事法	違反國家總動員法	違反森林法	公共危險
-	-	7	-	1	1,238
-	-	9	-	2	1,238
-	-	9	-	5	1,245
2	1	12	-	2	1,703
1	1	13	-	1	1,703
1	1	15	-	1	1,705
-	1	2	-	-	2,023
-	1	4	-	-	2,019
-	1	4	-	-	2,053
3	3	1	-	4	2,090
2	3	1	-	2	2,088
2	5	1	-	5	2,087
1	1	3	-	9	2,086
1	1	2	-	2	2,087
-	-	-	-	5	2,080
1	2	3	-	7	1,642
1	2	2	-	1	1,643
1	2	2	-	1	1,634
1	3	3	-	3	1,906
1	3	2	-	-	1,906
3	12	3	-	-	1,908
2	4	8	-	-	2,284
2	5	8	-	-	2,283
4	14	11	-	-	2,299

表6 雲林縣刑事

年(月)別	侵害墳墓 屍體	重利	妨害名譽	違反選罷 法	
	發生數	-	90	43	2
民國101年	破獲數	-	76	40	2
	嫌疑犯	-	75	44	3
	發生數	3	69	83	-
民國102年	破獲數	3	55	72	-
	嫌疑犯	4	61	81	-
	發生數	1	87	59	110
民國103年	破獲數	1	59	60	109
	嫌疑犯	2	62	62	173
	發生數	-	62	84	2
民國104年	破獲數	-	46	78	3
	嫌疑犯	-	55	94	3
	發生數	-	49	99	14
民國105年	破獲數	-	43	89	17
	嫌疑犯	-	52	106	32
	發生數	-	36	135	-
民國106年	破獲數	-	34	135	-
	嫌疑犯	-	48	158	-
	發生數	1	37	118	82
民國107年	破獲數	1	37	115	83
	嫌疑犯	-	44	149	190
	發生數	-	55	144	11
民國108年	破獲數	-	51	157	11
	嫌疑犯	-	58	176	21

資料來源：內政部警政署

案件分類統計(續4)

單位：件；人

妨害秘密	遺棄	違反貪污 治罪條例	懲治走私 條例	妨害兵役	偽造貨幣
2	3	-	-	-	-
1	3	-	-	-	-
3	2	-	-	-	-
8	3	-	1	-	-
5	4	-	2	-	-
9	4	-	6	-	-
8	3	1	-	-	-
6	3	1	3	-	-
7	4	1	4	-	-
3	3	-	1	-	1
3	3	-	1	-	1
3	3	-	1	-	1
6	7	-	-	-	4
6	7	-	-	-	4
8	11	-	-	-	6
4	6	1	-	-	4
4	6	1	-	-	4
5	5	2	-	-	5
11	4	-	-	-	6
10	4	-	-	-	9
10	3	-	-	-	10
8	6	-	-	-	-
7	6	-	-	-	-
7	8	-	-	-	-

表6 雲林縣刑事

年(月)別	偽造度量衡	偽證	誣告	湮滅證據	
	發生數	-	-	8	-
民國101年	破獲數	-	-	10	-
	嫌疑犯	-	-	10	-
	發生數	-	1	12	1
民國102年	破獲數	-	1	14	1
	嫌疑犯	-	1	14	1
	發生數	-	2	9	-
民國103年	破獲數	-	2	17	-
	嫌疑犯	-	2	15	-
	發生數	-	-	15	1
民國104年	破獲數	-	-	21	-
	嫌疑犯	-	-	17	-
	發生數	-	-	21	-
民國105年	破獲數	-	-	24	-
	嫌疑犯	-	-	22	-
	發生數	-	-	17	1
民國106年	破獲數	-	-	16	1
	嫌疑犯	-	-	20	4
	發生數	-	1	12	1
民國107年	破獲數	-	2	11	1
	嫌疑犯	-	2	11	3
	發生數	-	0	12	2
民國108年	破獲數	-	0	14	2
	嫌疑犯	-	0	17	3

資料來源：內政部警政署

案件分類統計(續5完)

單位：件；人

瀆職	脫逃	藏匿頂替	違反槍砲彈藥刀械管制條例	違反就業服務法	其他
-	-	-	43	2	255
-	-	-	40	2	237
-	-	-	38	2	455
1	-	-	33	-	292
1	-	-	26	-	264
1	-	-	21	-	375
-	-	1	58	2	362
-	-	-	46	2	350
-	-	-	40	2	668
3	-	4	57	-	441
2	-	4	56	-	377
7	-	9	42	-	561
1	-	1	47	-	317
1	-	1	42	-	310
1	-	-	36	-	436
1	-	-	68	-	404
-	-	-	61	-	365
-	-	-	48	-	473
-	1	-	71	4	307
-	1	2	65	5	280
-	1	5	59	7	483
2	-	3	57	2	298
2	-	3	44	2	275
2	-	4	35	3	376

表7 雲林縣查獲

年(月)別	總計	違反金融	違反洗錢 防制法	囤積哄抬 民生物資
民國101年	173	99	-	-
民國102年	124	67	-	-
民國103年	125	52	-	-
民國104年	90	44	-	-
民國105年	73	43	-	-
民國106年	53	30	1	-
民國107年	80	37	35	-
民國108年	276	58	197	-
1月	16	-	15	-
2月	17	1	16	-
3月	31	17	12	-
4月	15	5	9	-
5月	25	10	11	-
6月	7	6	-	-
7月	39	1	36	-
8月	21	-	21	-
9月	22	7	11	-
10月	35	7	26	-
11月	24	-	21	-
12月	24	4	19	-

資料來源：二級報表資料編製

備註：106年起原報表名稱「經濟案件」修訂為「查獲違法經濟案」、原「違法販賣汽柴油」修訂為「違反石油管理法」；增訂、非法藥物等。

違法經濟案件統計

單位：件

侵害智慧財產權				違反石油管 理法
合計	商標	著作權	營業秘密法	
46	2	44	-	-
24	1	23	-	-
34	1	33	-	-
24	2	22	-	-
16	1	15	-	-
13	1	12	-	-
5	3	2	-	-
8	2	6	-	-
-	-	-	-	-
-	-	-	-	-
1	-	1	-	-
-	-	-	-	-
-	-	-	-	-
1	-	1	-	-
-	-	-	-	-
-	-	-	-	-
3	-	3	-	-
1	1	-	-	-
1	1	-	-	-
1	-	1	-	-

件」；統計項目原「違反公平交易法」修訂為「囤積哄抬民生物資」
統計項目違法收受存款、違反洗錢防制法、營業秘密法、非法食品

表7 雲林縣警察局

年(月)別	走私	產製、販賣私劣酒	非法食品	非法藥物
民國101年	5	6	-	-
民國102年	10	5	-	-
民國103年	19	4	-	-
民國104年	3	5	-	-
民國105年	-	6	-	-
民國106年	-	6	-	2
民國107年	-	2	1	-
民國108年	-	3	-	5
1月	-	1	-	-
2月	-	-	-	-
3月	-	-	-	1
4月	-	-	-	-
5月	-	1	-	2
6月	-	-	-	-
7月	-	1	-	1
8月	-	-	-	-
9月	-	-	-	-
10月	-	-	-	-
11月	-	-	-	1
12月	-	-	-	-

資料來源：二級報表資料編製

查獲違法經濟案件統計(續完)

單位：件

盜採砂(土)石	濫(盜)伐林木	濫墾林地、山坡地	其他經濟案件
3	12	2	-
4	7	7	-
4	4	8	-
2	6	4	2
3	2	3	-
-	-	1	-
-	-	-	-
4	-	-	1
-	-	-	-
-	-	-	-
-	-	-	-
1	-	-	-
1	-	-	-
-	-	-	-
-	-	-	-
-	-	-	-
1	-	-	-
-	-	-	1
1	-	-	-
-	-	-	-

表8 雲林縣處理違反

年(月)別	總計		妨害安寧秩序	
	件數	人數	件數	人數
民國101年	256	313	176	177
民國102年	362	386	254	254
民國103年	289	319	181	181
民國104年	139	236	56	56
民國105年	99	176	24	61
民國106年	98	167	24	24
民國107年	98	210	36	45
民國108年	102	285	35	89
1月	7	11	2	3
2月	2	13	1	10
3月	4	27	1	22
4月	2	2	1	1
5月	8	17	3	6
6月	13	31	7	12
7月	14	73	1	7
8月	12	32	3	4
9月	12	26	7	11
10月	10	16	5	7
11月	7	17	1	2
12月	11	20	3	4

資料來源：二級報表資料編製

社會秩序維護法案件

單位：件；人

妨害善良風俗		妨害公務		妨害他人身體財產	
件數	人數	件數	人數	件數	人數
80	136	-	-	-	-
107	130	-	-	1	2
107	137	-	-	1	1
82	169	-	-	1	11
71	111	-	-	4	4
73	139	-	-	1	4
56	151	-	-	6	14
44	144	4	7	19	45
4	5	1	3	-	-
-	-	-	-	1	3
2	3	-	-	1	2
1	1	-	-	-	-
4	10	-	-	1	1
4	16	-	-	2	3
10	63	1	1	2	2
3	11	-	-	6	17
4	10	-	-	1	5
4	7	-	-	1	2
4	11	1	2	1	2
4	7	1	1	3	8

表9 雲林縣道路

年(月)別	總計	大貨車	小貨車	大客車	營業 小客車
民國101年	6,494	135	611	20	36
民國102年	7,492	118	735	16	55
民國103年	8,173	135	785	25	55
民國104年	8,418	112	744	26	53
民國105年	8,760	132	772	31	58
民國106年	9,093	144	798	24	48
民國107年	9,665	127	798	21	56
民國108年	10,008	123	818	23	78
1月	838	16	68	3	4
2月	787	8	76	1	10
3月	757	8	58	3	8
4月	828	11	59	3	6
5月	815	6	66	1	12
6月	802	8	64	3	3
7月	824	12	62	1	9
8月	794	14	80	3	6
9月	837	7	71	2	4
10月	844	8	75	-	5
11月	938	16	71	3	7
12月	944	9	68	-	4

資料來源：內政部警政署

交通事故-車種別

單位：件；人

自用 小客車	特種車	機車	自行車	其他
2,207	3	3,140	228	114
2,433	10	3,695	278	152
2,666	8	4,006	321	172
2,807	8	4,164	345	159
3,080	5	4,197	316	169
3,115	4	4,457	362	141
3,410	3	4,680	390	180
3,426	9	4,901	431	199
274	1	423	34	15
260	-	388	27	17
302	-	338	28	12
274	-	426	31	18
300	-	383	36	11
288	-	397	30	9
269	2	407	42	20
283	-	365	28	15
278	2	408	46	19
286	-	415	42	13
280	2	481	49	29
332	2	470	38	21

表9 雲林縣道路交通

年(月)別	肇 事 原 因			
	總計	汽(機、慢)車 駕駛人過失	機件故障	行人(或乘客) 過 失
民國100年	120	117	2	1
民國101年	119	117	-	2
民國102年	118	117	-	1
民國103年	97	94	-	3
民國104年	104	103	1	-
民國105年	90	87	-	3
民國106年	87	86	-	1
民國107年	79	75	1	3
民國108年	89	87	-	2
1月	16	16	-	-
2月	6	5	-	1
3月	8	8	-	-
4月	4	4	-	-
5月	7	7	-	-
6月	5	5	-	-
7月	9	9	-	-
8月	6	6	-	-
9月	6	6	-	-
10月	7	7	-	-
11月	9	8	-	1
12月	6	6	-	-

資料來源：內政部警政署

事故-原因及傷亡(A1類)

單位：件；人

因 (件)		死 傷 人 數		
交通管制 (設施)缺陷	其他	計	死	傷
-	-	157	124	33
-	-	160	120	40
-	-	157	126	31
-	-	125	99	26
-	-	148	106	42
-	-	121	93	28
-	-	128	90	38
-	-	115	81	34
-	-	125	93	32
-	-	18	16	2
-	-	10	6	4
-	-	18	10	8
-	-	5	4	1
-	-	9	7	2
-	-	8	5	3
-	-	9	9	-
-	-	9	6	3
-	-	9	7	2
-	-	11	8	3
-	-	12	9	3
-	-	7	6	1

表9 雲林縣道路

年(月)別	總 計		
	件數	死亡	受傷
民國101年	6,494	120	8,355
民國102年	7,492	126	9,664
民國103年	8,173	99	10,664
民國104年	8,418	106	10,938
民國105年	8,760	93	11,224
民國106年	9,093	90	11,769
民國107年	9,665	81	12,613
民國108年	10,008	93	12,876
1月	838	16	1,069
2月	787	6	1,029
3月	757	10	972
4月	828	4	1,071
5月	815	7	1,025
6月	802	5	1,032
7月	824	9	1,045
8月	794	6	1,005
9月	837	7	1,089
10月	844	8	1,099
11月	938	9	1,244
12月	944	6	1,196

資料來源：內政部警政署

備註：(1)A1類係指造成人員當場或24小時內死亡之交通事故

(2)A2類係指造成人員受傷之交通事故

交通事故-死傷別

單位：件；人

A1 類			A2 類		
件數	死亡	受傷	件數	死亡	受傷
119	120	40	6,375	-	8,315
118	126	31	7,374	-	9,633
97	99	26	8,076	-	10,638
104	106	42	8,314	-	10,896
90	93	28	8,670	-	11,196
87	90	38	9,006	-	11,731
79	81	34	9,586	-	12,579
89	93	32	9,919	-	12,844
16	16	2	822	-	1,067
6	6	4	781	-	1,025
8	10	8	749	-	964
4	4	1	824	-	1,070
7	7	2	808	-	1,023
5	5	3	797	-	1,029
9	9	-	815	-	1,045
6	6	3	788	-	1,002
6	7	2	831	-	1,087
7	8	3	837	-	1,096
9	9	3	929	-	1,241
6	6	1	938	-	1,195

表10 雲林縣執行戶口查察

年(月)別	違反戶籍法令件數				查獲
	總計	虛報遷入 (出)登記	遷入(出)未 申報登記	其他戶籍 登記事項 變更未報	總計
民國99年	146	35	5	106	571
民國100年	40	5	12	23	559
民國101年	25	-	-	25	663
民國102年	-	-	-	-	639
民國103年	3	3	-	-	624
民國104年	-	-	-	-	755
民國105年	-	-	-	-	851

資料來源：二級報表資料編製

發現及處理戶口(籍)案件成果

單位：件；人

刑案人數		查獲未報 流動人口 登記人數	查獲違反 社會秩序 維護法人 數	查獲失 蹤人口 數	查獲大 陸人民 偷渡來 臺人數
通緝犯	逃犯(兵)				
571	-	-	31	867	1
557	2	-	119	963	-
662	1	-	137	829	-
638	1	-	161	719	-
624	-	-	179	668	-
755	-	-	92	763	-
851	-	-	105	581	-

表11 雲林縣執行家戶

年(月)別	人口屢查不遇通報件數			集合式住宅訪查	
	總計	記事一	記事二	總計	有管理委員會
民國106年	82	39	43	160	29
民國107年	94	38	56	190	83
民國108年	77	48	29	324	204
1月	8	6	2	25	15
2月	6	3	3	25	15
3月	5	3	2	25	15
4月	5	3	2	25	15
5月	4	3	1	25	15
6月	9	4	5	25	15
7月	7	3	4	29	19
8月	2	-	2	29	19
9月	4	4	-	29	19
10月	3	2	1	29	19
11月	18	15	3	29	19
12月	6	2	4	29	19

資料來源：二級報表資料編製

備註：106年起報表名稱原「執行戶口查察發現及處理戶口(籍)案件成

訪查工作成果統計

單位：件、戶、人

件數	無記事人口 訪查戶數	治安及為民 服務諮詢對 象聯繫訪查 人數	暫住人口 訪查人數	尋獲失蹤 人口數	
無管理委員 會	131	98,192	66,822	1,284	588
	107	91,083	75,949	1,332	555
	120	117,946	127,071	1,514	635
	10	10,323	10,629	134	75
	10	9,502	10,088	123	47
	10	11,209	10,631	116	53
	10	10,078	10,509	122	51
	10	9,177	10,677	118	54
	10	8,872	10,487	115	58
	10	9,112	10,755	165	77
	10	9,117	10,751	169	41
	10	9,456	10,477	129	51
	10	9,977	10,723	110	44
	10	10,515	10,590	109	45
	10	10,608	10,754	104	39

果」修訂為「執行家戶訪查工作成果統計」，並修改統計項目。

表12 雲林縣取締

年(月)別	總計		罰鍰	
	件數	人數	件數	人數
民國101年	6,320	6,320	403	403
民國102年	5,552	5,552	406	406
民國103年	5,181	5,181	398	398
民國104年	5,076	5,076	384	384
民國105年	3,515	3,515	563	563
民國106年	2,568	2,568	282	282
民國107年	1,984	1,984	184	184
民國108年	1,264	1,264	60	60
1月	102	102	4	4
2月	103	103	9	9
3月	107	107	10	10
4月	99	99	5	5
5月	109	109	9	9
6月	111	111	5	5
7月	107	107	1	1
8月	111	111	1	1
9月	110	110	5	5
10月	106	106	5	5
11月	97	97	3	3
12月	102	102	3	3

資料來源：二級報表資料編製

攤販績效統計

單位：件；人

沒入攤架		拆除攤架		勸導	
件數	人數	件數	人數	件數	人數
-	-	-	-	5,917	5,917
-	-	-	-	5,146	5,146
-	-	-	-	4,783	4,783
-	-	-	-	4,692	4,692
-	-	-	-	2,952	2,952
-	-	-	-	2,286	2,286
-	-	-	-	1,800	1,800
-	-	-	-	1,204	1,204
-	-	-	-	98	98
-	-	-	-	94	94
-	-	-	-	97	97
-	-	-	-	94	94
-	-	-	-	100	100
-	-	-	-	106	106
-	-	-	-	106	106
-	-	-	-	110	110
-	-	-	-	105	105
-	-	-	-	101	101
-	-	-	-	94	94
-	-	-	-	99	99