



雲林縣警政統計通報

(111 年第 2 號)

雲林縣 A1 類道路交通事故統計 111 年 4 月

道路交通事故係指因車輛或動力機械在道路上行駛，致有人死亡、受傷或車輛財物損壞之事故，可分為 A1 類（造成人員當場或 24 小時內死亡之交通事故）、A2 類（造成人員受傷或超過 24 小時死亡之交通事故）及 A3 類（僅財物損失）等 3 類。多數的交通事故發生為輕忽危險及存有僥倖心態所造成，茲就 A1 類道路交通事故簡析如下，俾供施政決策之參據。

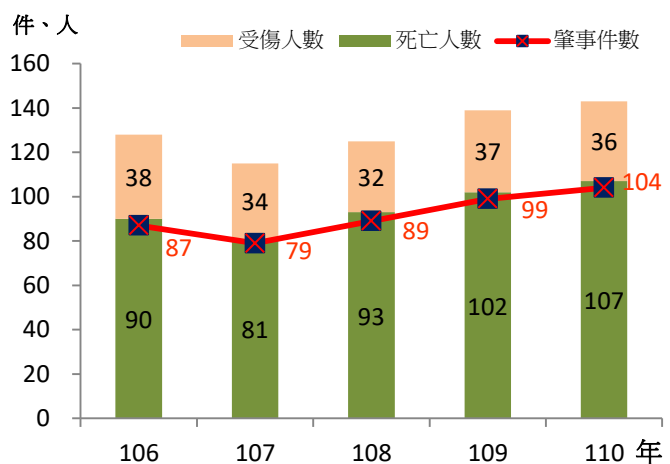
一. 雲林縣近 5 年 A1 類道路交通事故發生件數及死亡人數皆以 110 年最高（詳圖 1 表 1）

本縣近 5 年 A1 類道路交通事故發生件數平均為 92 件，107 年 79 件最低，110 年 104 件最高，110 年較 109 年增加 5 件（+5.05%）、較 106 年增加 17 件（+19.54%）。

近 5 年 A1 類道路交通事故死亡人數平均為 95 人，以 107 年 81 人最少，110 年 107 人最多，110 年較 109 年增加 5 人（+4.90%）、較 106 年增加 17 人（+18.89%）。男性死亡人數中以 107 年 56 人最少，109 年 71 人最多，110 年較 109 年減少 2 人（-2.82%）、較 106 年增加 8 人（+13.11%）；女性死亡人數中以 107 年 25 人最少，110 年 38 人最多，110 年較 109 年增加 7 人（+22.58%）；較 106 年增加 9 人（+31.03%）。男性受傷人數以 108 年 13 人最少，106 年 30 人最多；女性受傷人數以 106 年 8 人最少，108 年 19 人最多。

近 5 年每萬登記車量數 A1 類肇事事件數以 107 年 1.13 件最低，110 年 1.45 件最高，110 年較 109 年增加 0.06 件（+4.32%）、較 106 年增加 0.20 件（+16%）。

圖 1 雲林縣近 5 年 A1 類道路交通事故



資料來源：內政部警政署全球資訊網

表1 雲林縣近5年A1類道路交通事故統計

年 度	道 路 交 通 事 故							年中機動車輛數 (輛)	每萬登記車量數筆事件數 (件)	
	發生件數 (件)	受傷人數		死亡人數						
		男性	女性	男性	女性					
106	87	38	30	8	90	61	29	696,085	1.25	
107	79	34	20	14	81	56	25	700,024	1.13	
108	89	32	13	19	93	57	36	706,105	1.26	
109	99	37	27	10	102	71	31	712,623	1.39	
110	104	36	24	12	107	69	38	718,552	1.45	
110年與109年比較	增減數	5	-1	-3	2	5	-2	7	5,929	0.06
	增減%	5.05	-2.70	-11.11	20.00	4.90	-2.82	22.58	0.83	4.32
110年與106年比較	增減數	17	-2	-6	4	17	8	9	22,467	0.20
	增減%	19.54	-5.26	-20.00	50.00	18.89	13.11	31.03	3.23	16.00

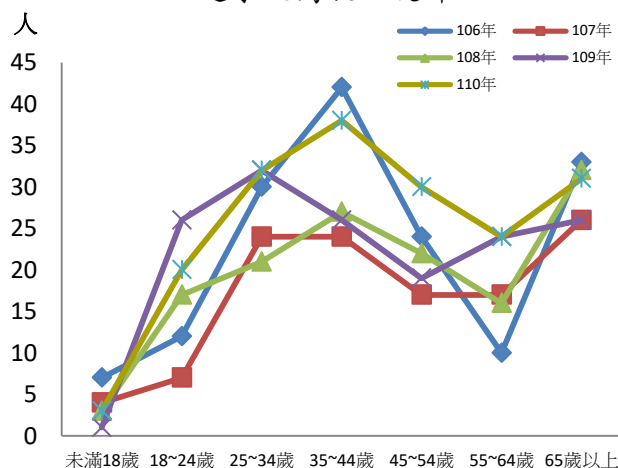
資料來源：交通部公路總局統計查詢網及內政部警政署全球資訊網

二. 雲林縣近5年發生A1類道路交通事故駕駛人集中於青壯年（詳圖2表2）

觀察本縣近5年發生A1類道路交通事故之駕駛人以107年119人最少，110年178人最多，110年較109年增加24人（+15.58%）、較106年增加20人（+12.66%）。

按年齡層分近5年發生A1類道路交通事故之駕駛人多集中於「25~44歲」及「65歲以上」，110年以「35~44歲」38人最高，較109年增加12人（+46.15%）、較106年減少4人（-9.52%）；「25~34歲」32人次之，較109年無增減、較106年增加2人（+6.67%）。

圖2 雲林縣近5年發生A1類道路交通事故駕駛人統計



資料來源：本局交通警察隊

表2 雲林縣近5年發生A1類道路交通事故駕駛人統計

年 度	總 計	未滿18歲	18~24歲	25~34歲	35~44歲	45~54歲	55~64歲	65歲以上	
106	158	7	12	30	42	24	10	33	
107	119	4	7	24	24	17	17	26	
108	138	3	17	21	27	22	16	32	
109	154	1	26	32	26	19	24	26	
110	178	3	20	32	38	30	24	31	
110年與109年比較	增減數	24	2	-6	0	12	11	0	5
	增減%	15.58	200.00	-23.08	0.00	46.15	57.89	0.00	19.23
110年與106年比較	增減數	20	-4	8	2	-4	6	14	-2
	增減%	12.66	-57.14	66.67	6.67	-9.52	25.00	140.00	-6.06

資料來源：本局交通警察隊

三. 雲林縣 110 年 A1 類道路交通事故發生肇事概況 (詳表 3)

(一) 肇事車種別

110 年以「機車」44 件 (占 42.31%) 最多，較 109 年無增減；「自用小客車」24 件 (占 23.08%) 次之，較 109 年增加 3 件 (+14.29%)。

(二) 肇事時間別

110 年以「上午時段 (6~12 時)」及「下午時段 (12~18 時)」各為 34 件 (各占 32.69%) 最多，分別較 109 年無增減及增加 4 件 (+13.33%)。

(三) 肇事道路類別

110 年以「村里道」65 件 (占 62.50%) 最多，較 109 年增加 10 件 (+18.18%)；「縣道」11 件 (占 10.58%) 次之，較 109 年無增減。

(四) 肇事原因別

110 年以「汽 (機、慢) 車駕駛人過失」101 件 (占 97.12%) 最多，較 109 年增加 6 件 (+6.32%)。

表 3 雲林縣 110 年年 A1 類道路交通事故發生件數

年 度 統計項目別	109 年		110 年		110 年與 109 年比較	
	(件)	結構比 (%)	(件)	結構比 (%)	增減數 (件)	增減率 (%)
總 計	99	100.00	104	100.00	5.00	5.05
肇事車種別						
大貨車	5	5.05	9	8.65	4.00	80.00
小貨車	14	14.14	15	14.42	1.00	7.14
大客車	1	1.01	-	-	-1.00	-100.00
營業小客車	-	-	-	-	-	--
自用小客車	21	21.21	24	23.08	3.00	14.29
特種車	-	-	-	-	-	--
機車	44	44.44	44	42.31	-	0.00
自行車	9	9.09	9	8.65	-	0.00
其他	5	5.05	3	2.88	-2.00	-40.00
肇事時間別						
凌晨時段(0~6時)	12	12.12	14	13.46	2.00	16.67
上午時段(6~12時)	34	34.34	34	32.69	-	0.00
下午時段(12~18時)	30	30.30	34	32.69	4.00	13.33
晚上時段(18~24時)	23	23.23	22	21.15	-1.00	-4.35
肇事道路類別						
國道	-	-	-	-	-	--
省道	2	2.02	7	6.73	5.00	250.00
縣道	11	11.11	11	10.58	-	0.00
鄉道	6	6.06	6	5.77	-	0.00
市區道	16	16.16	10	9.62	-6.00	-37.50
村里道	55	55.56	65	62.50	10.00	18.18
專用道	-	-	-	-	-	--
其他	9	9.09	5	4.81	-4.00	-44.44
肇事原因別						
汽(機、慢)車駕駛人過失	95	95.96	101	97.12	6.00	6.32
機件故障	-	-	-	-	-	--
行人(或乘客)過失	4	4.04	3	2.88	-1.00	-25.00
交通管制(設施)缺陷	-	-	-	-	-	--
其他	-	-	-	-	-	--

資料來源：內政部警政署全球資訊網

四. 策進作為：

- (一) 針對轄內易發生 A1 類交通事故肇事地點，規劃事故防制勤務，並於有工程改善必要者，主動邀集相關路權單位辦理會勘，建構安全交通環境。加強取締重大交通違規、嚴重超速、酒後駕車及未戴安全帽等違規，藉以降低交通事故發生及傷亡率。
- (二) 運用大眾傳播媒體及各機關團體、公司行號之 LED 看板、跑馬燈等設施，加強交通安全宣導，灌輸其觀念，並於缺乏路燈照明、視線不佳的易肇事路段，裝設太陽能爆閃燈，提高警示作用，提醒用路人注意並減速慢行，避免交通事故之發生。