

雲林縣警政統計通報

(109 年第 02 號)

108 年 A1 類道路交通事故概況

109 年 4 月

- ◎ 108 年 A1 類道路交通事故死亡 125 人發生 89 件，其肇事車種以「機車」42 件占 47.19%最多、肇事原因以「汽(機、慢)車駕駛人過失」87 件占 97.75%最多、肇事時間則發生於「上午時段(6~12 時)」33 件占 37.08%最多。
- ◎ 108 年發生 A1 類道路交通事故駕駛人 138 人中平均每 4.31 人就有 1 人是「65 歲以上」之高齡者。

道路交通事故係指因車輛或動力機械在道路上行駛，致有人死亡、受傷或車輛財物損壞之事故，可分為 A1 類（造成人員當場或 24 小時內死亡之交通事故）、A2 類（造成人員受傷或超過 24 小時死亡之交通事故）及 A3 類（僅財物損失）。而多數的交通事故發生為輕忽危險及存有僥倖心態所造成，茲就 A1 類道路交通事故簡析如下。

一、雲林縣近 5 年 A1 類道路交通事故概況（詳表 1、圖 1）

本縣近 5 年 A1 類道路交通事故發生件數平均為 90 件，108 年 89 件，較 107 年增加 10 件（+12.66%）、104 年減少 15 件（-14.42%）；另近 5 年 A1 類道路交通事故死亡人數平均為 93 人，108 年 93 人（男性 57 人、女性 36 人），較 107 年增加 12 人（+14.81%）、104 年減少 13 人（-12.26%）。

再以近 5 年每萬登記車量數 A1 類肇事件數而言，以 107 年 1.13 件最低，其中 108 年 1.26 件，較 107 年增加 0.13 件（+11.50%）、104 年減少 0.24 件（-16.00%）。

二、雲林縣近 5 年發生 A1 類道路交通事故駕駛人以 107 年 119 人最低（詳表 2、圖 2）

觀察本縣近 5 年發生 A1 類道路交通事故之駕駛人平均為 146 人，108 年 138 人，較 107 年增加 19 人（+15.97%）、104 年減少 29 人（-17.37%）。

按年齡層分近 5 年發生 A1 類道路交通事故之駕駛人多集中於 25 歲至 44 歲及 65 歲以上，108 年以「65 歲以上」32 人最高，較 107 年增加 6 人（+23.08%）、104 年減少 2 人（-5.88%）；「35~44 歲」27 人次之，較 107 年增加 3 人（+12.50%）、104 年增加 2 人（+8.00%）。

三、雲林縣 108 年 A1 類道路交通事故發生 89 件（詳表 3）

（一）按肇事車種別分

108年A1類道路交通事故按肇事車種別分，以「機車」42件占47.19%最多，較107年增加10件(+31.25%)；「自用小客車」23件占25.84%次之，同107年23件無增減。

(二) 按肇事時間別分

108年A1類道路交通事故按肇事時間別分，以「上午時段(6~12時)」33件占37.08%最多，較107年增加11件(+50.00%)；「晚上時段(18~24時)」24件占26.97%次之，較107年增加2件(+9.09%)。

(三) 按肇事道路類別分

108年A1類道路交通事故按肇事道路類別分，以「村里道」52件占58.43%最多，同107年52件無增減；「市區道」13件占14.61%次之，較107年增加4件(+44.44%)。

(四) 按肇事原因別分

108年A1類道路交通事故按肇事原因別分，以「汽(機、慢)車駕駛人過失」87件占97.75%最多，較107年增加12件(+16.00%)。

四、 策進作為：

- (一) 針對交通尖峰時段(如上、下班)，加強取締重大交通違規、嚴重超速、酒後駕車及未戴安全帽等違規，並製作「警察人型立牌」，放置易肇事路口(段)，提醒用路人注意安全駕駛，藉以降低交通事故發生。
- (二) 針對發生A1類交通事故之分局立即編排連續3日交通大執法勤務，藉強力交通執法，嚇阻駕駛人違規僥倖心態；且對有工程改善必要之肇事地點，主動邀集相關路權單位辦理會勘，藉由強化改善消彌道路危險因子，共同加強道路交通安全設施，建構安全交通環境。
- (三) 運用大眾傳播媒體(有線電視、廣播電台、臉書社群)及各機關團體、公司行號之LED看板、跑馬燈等設施，宣導交通安全觀念，並利用村里民活動中心、長青食堂、老人會、社區治安座談會等老年人易聚集場所，灌輸「高齡者」交通安全觀念，發放反光貼、反光手環及自行車警示燈等宣導品，加強夜間反光效果。
- (四) 裝設「太陽能爆閃燈」於偏遠郊區、缺乏路燈照明、視線不佳的易肇事路段，藉由閃爍紅藍燈，提高警示作用，提醒用路人注意並減速慢行，避免交通事故發生。

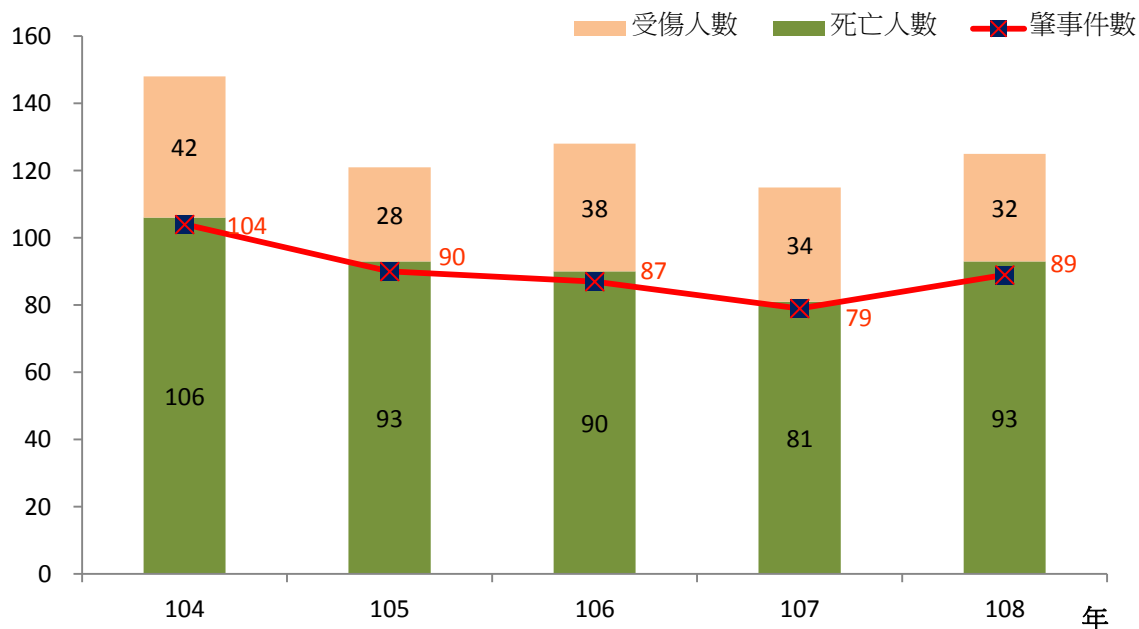
表 1 雲林縣近 5 年 A1 類道路交通事故統計

年 度	道 路 交 通 事 故						年中機動 車輛數 (輛)	每萬登記車 量數肇事件 數(件)	
	發生件數 (件)	傷亡人 數總計	受傷人數		死亡人數				
			男性	女性	男性	女性			
104	104	148	29	13	82	24	693,798	1.50	
105	90	121	22	6	66	27	693,963	1.30	
106	87	128	30	8	61	29	696,085	1.25	
107	79	115	20	14	56	25	700,024	1.13	
108	89	125	13	19	57	36	706,105	1.26	
108 年與 107 年比較	增減數	10	10	-2		12		6,082	0.13
	增減%	12.66	8.70	-5.88		14.81		0.87	11.50
108 年與 104 年比較	增減數	-15	-23	-10		-13		12,307	-0.24
	增減%	-14.42	-15.54	-23.81		-12.26		1.77	-16.00

資料來源：交通部公路總局統計查詢網及內政部警政署全球資訊網

圖 1 雲林縣近 5 年 A1 類道路交通事故

件、人



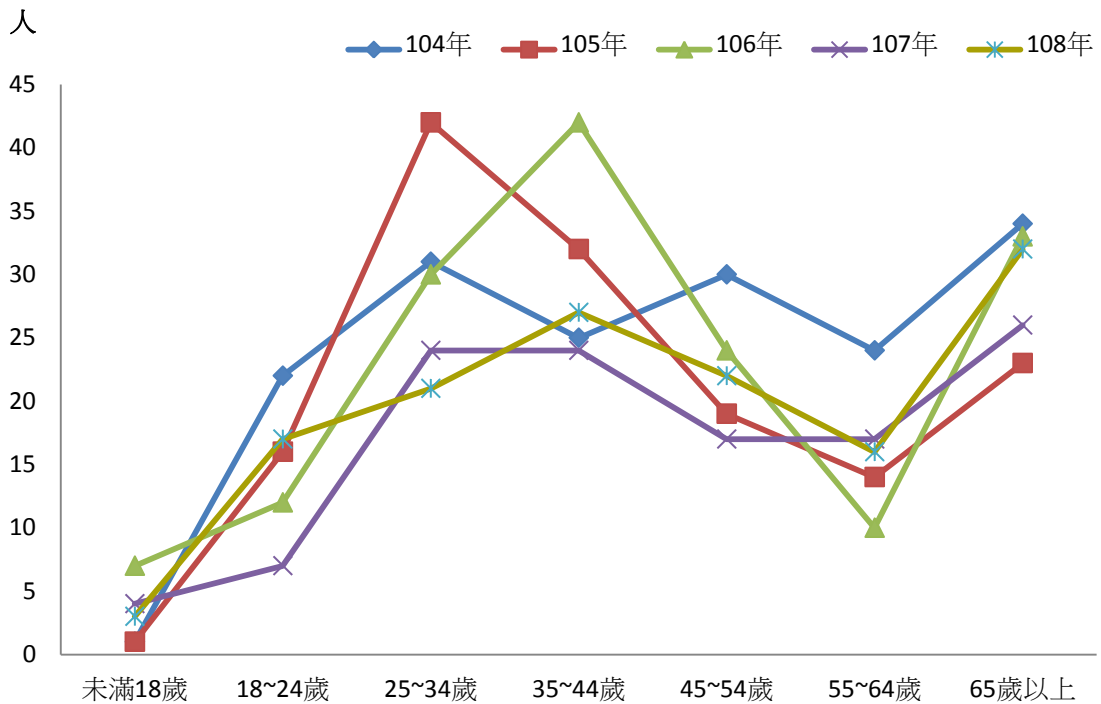
資料來源：內政部警政署全球資訊網

表 2 雲林縣近 5 年發生 A1 類道路交通事故駕駛人統計

年 度	總 計	未滿18歲	18~24歲	25~34歲	35~44歲	45~54歲	55~64歲	65歲以上	
104	167	1	22	31	25	30	24	34	
105	147	1	16	42	32	19	14	23	
106	158	7	12	30	42	24	10	33	
107	119	4	7	24	24	17	17	26	
108	138	3	17	21	27	22	16	32	
108年與 107年比較	增減數	19	-1	10	-3	3	5	-1	6
	增減%	15.97	-25.00	142.86	-12.50	12.50	29.41	-5.88	23.08
108年與 104年比較	增減數	-29	2	-5	-10	2	-8	-8	-2
	增減%	-17.37	200.00	-22.73	-32.26	8.00	-26.67	-33.33	-5.88

資料來源：本局交通警察隊

圖 2 雲林縣近 5 年發生 A1 類道路交通事故駕駛人統計



資料來源：本局交通警察隊

表 3 雲林縣 108 年 A1 類道路交通事故發生件數

年 度	107 年		108 年		108 年與 107 年比較		
	(件)	結構比 (%)	(件)	結構比 (%)	增減數 (件)	增減率 (%)	結構比增減 百分比點
總 計	79	100.00	89	100.00	10.00	12.66	-
肇事車種別							
大貨車	4	5.06	7	7.87	3.00	75.00	2.80
小貨車	9	11.39	6	6.74	-3.00	-33.33	-4.65
大客車	-	-	-	-	-	--	-
營業小客車	-	-	2	2.25	2.00	--	2.25
自用小客車	23	29.11	23	25.84	-	-	-3.27
特種車	-	-	-	-	-	--	-
機車	32	40.51	42	47.19	10.00	31.25	6.68
自行車	7	8.86	5	5.62	-2.00	-28.57	-3.24
其他	4	5.06	4	4.49	-	-	-0.57
肇事時間別							
凌晨時段(0 ~ 6 時)	9	11.39	11	12.36	2.00	22.22	0.97
上午時段(6 ~12 時)	22	27.85	33	37.08	11.00	50.00	9.23
下午時段(12~18 時)	26	32.91	21	23.60	-5.00	-19.23	-9.32
晚上時段(18~24 時)	22	27.85	24	26.97	2.00	9.09	-0.88
肇事道路類別							
國道	-	-	-	-	-	--	-
省道	5	6.33	5	5.62	-	-	-0.71
縣道	3	3.80	7	7.87	4.00	133.33	4.07
鄉道	3	3.80	-	-	-3.00	-100.00	-3.80
市區道	9	11.39	13	14.61	4.00	44.44	3.21
村里道	52	65.82	52	58.43	-	-	-7.40
專用道	-	-	-	-	-	--	-
其他	7	8.86	12	13.48	5.00	71.43	4.62
肇事原因別							
汽(機、慢)車駕駛人過失	75	94.94	87	97.75	12.00	16.00	2.82
機件故障	1	1.27	-	-	-1.00	-100.00	-1.27
行人(或乘客)過失	3	3.80	2	2.25	-1.00	-33.33	-1.55
交通管制(設施)缺陷	-	-	-	-	-	--	-
其他	-	-	-	-	-	--	-

資料來源：內政部警政署全球資訊網