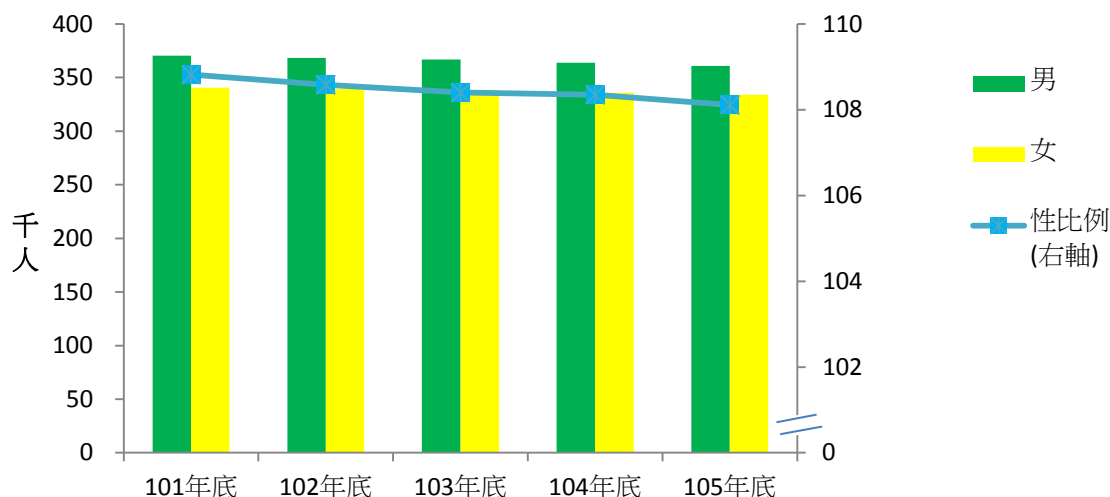


一、人口特性：

截至 105 年 12 月底止，本縣總人口數計 69 萬 4,873 人，女性為 33 萬 3,893 人（占 48%），男性為 36 萬 0,980 人（占 52%），105 年性比例為 108.11（即男性為女性 1.08 倍），近 5 年人口數及性比例皆呈逐年遞減之趨勢。（詳圖 1）

圖1 雲林縣男女人口數及性比例



說明：性比例指男性人口對女性人口的比例，即每百女子所當男子數。 $(\text{男性人口} / \text{女性人口}) * 100$

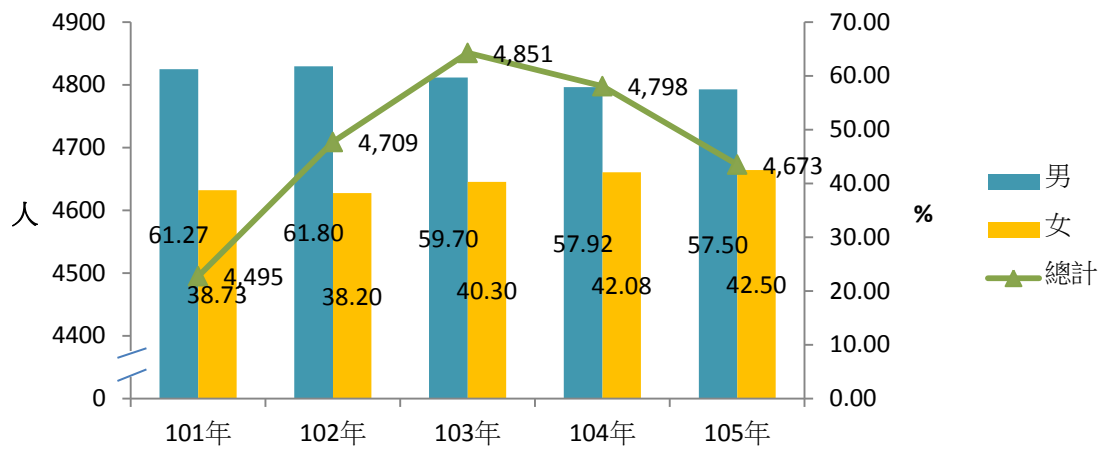
二、刑案被害人

1. 概況：本縣自 101 年起全般刑案發生數呈逐年遞增趨勢，105 年較 101 年增加 1,728 件(+27.06%)。近 5 年被害人數以 101 年最低，105 年次之，且男性皆高於女性，105 年較 101 年增加 178 人 (+3.96%)。（詳表 1 及圖 2）

表 1 雲林縣近 5 年全般刑案被害概況

年度	發生數(件)	被 害 人		
		總計	男	女
101 年	6,386	4,495	2,754	1,741
102 年	7,224	4,709	2,910	1,799
103 年	7,806	4,851	2,896	1,955
104 年	7,958	4,798	2,779	2,019
105 年	8,114	4,673	2,687	1,986

圖2 雲林縣近5年刑案被害人男女比率



2. 刑案別被害人數：近5年被害主要案類為竊盜、傷害、詐欺背信、駕駛過失及公共危險，合占女性被害人約6成5、男性被害人約7成4。(詳圖3-1、3-2)

圖3-1 雲林縣近5年刑案女性被害人數

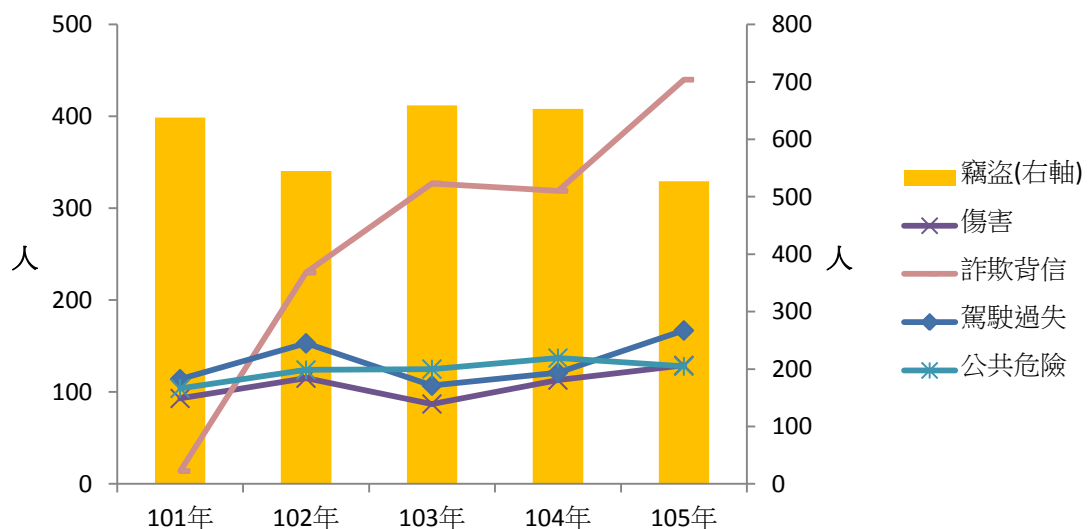
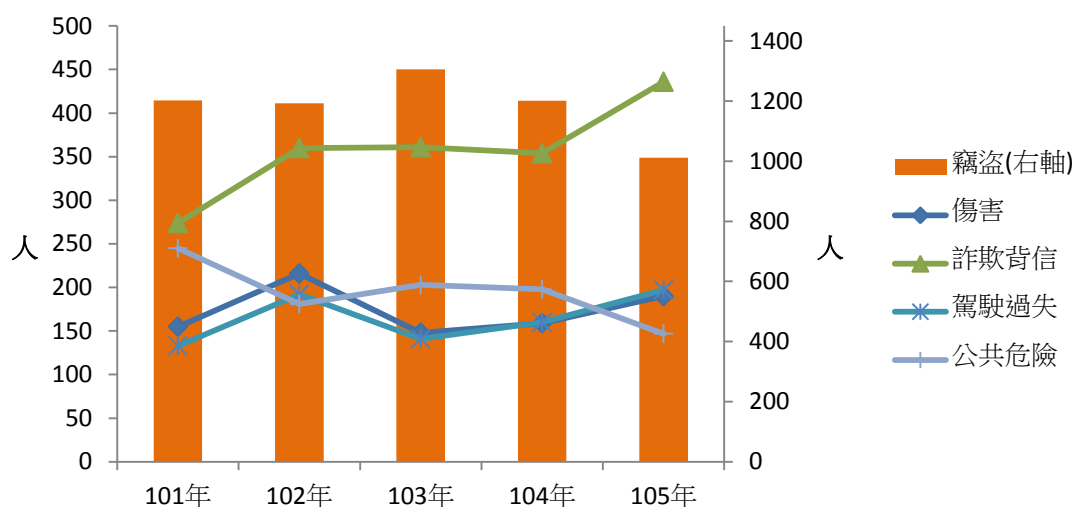


圖3-2雲林縣近5年刑案男性被害人數



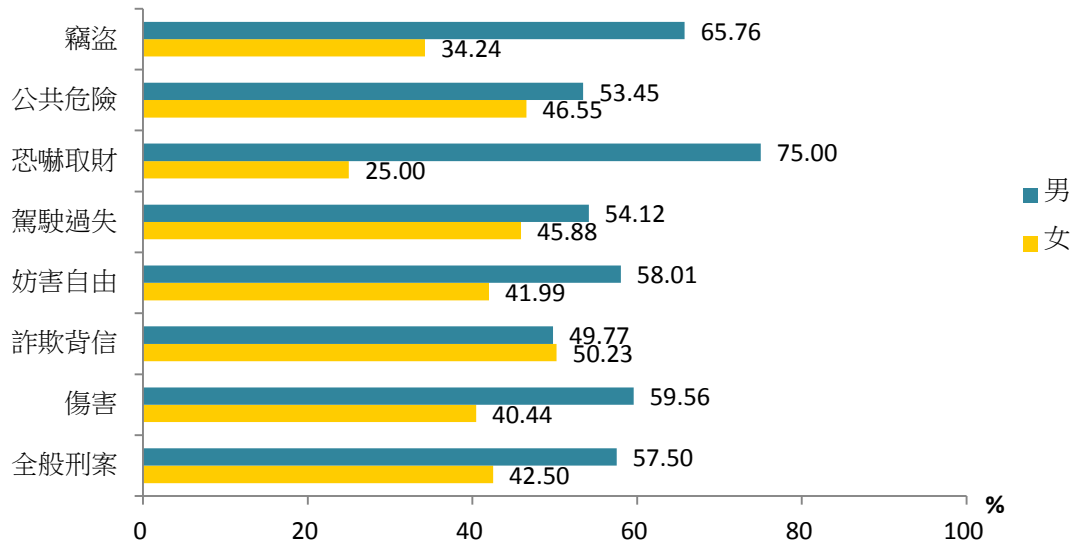
3. 由 105 年各案類被害人性別觀察，女性被害比重較高的案類為「詐欺背信」、「公共危險」及「駕駛過失」，各占該案類被害人數之 50.23%、46.55%及 45.88%；男性則以「恐嚇取財」、「竊盜」及「傷害」較高。就整體被害人數而言，男性高於女性，在各案類型上呈現性別差異性，故犯罪防治應就男女而有不同之對策。(詳表 2 及圖 4)

表 2 雲林縣 105 年各案類被害人數及性別比較

單位：人、%

案類	總計	女		男
		人數	%	
全般刑案	4,673	1,986	42.50	2,687
傷害	319	129	40.44	190
詐欺背信	876	440	50.23	436
妨害自由	231	97	41.99	134
駕駛過失	364	167	45.88	197
恐嚇取財	44	11	25.00	33
公共危險	275	128	46.55	147
竊盜	1,539	527	34.24	1,012
其他	1,025	487	47.51	538

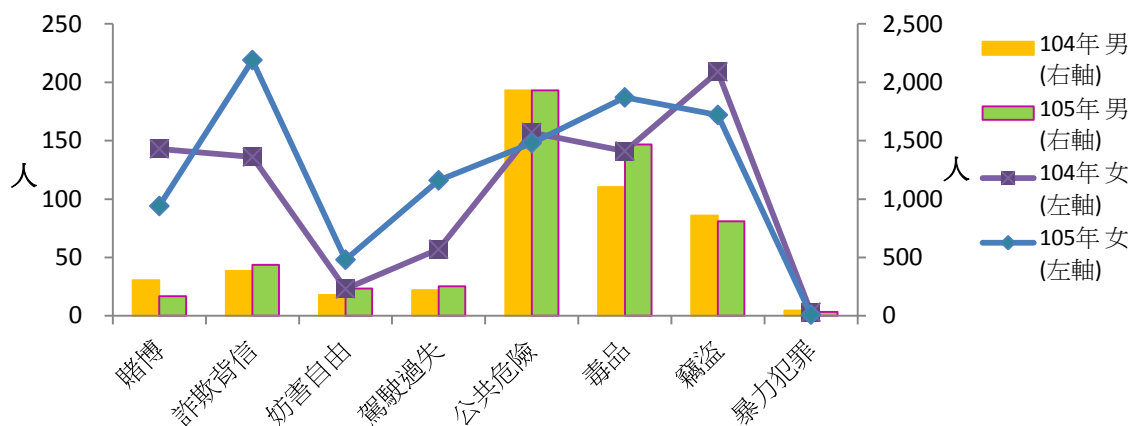
圖4 雲林縣105年各案類被害人性別比例



三、刑案嫌疑人

- 刑案別嫌疑犯人數：由 104 年及 105 年刑案別觀察，女性嫌疑犯人數主要為竊盜、詐欺背信及毒品，男性嫌疑犯人數則以公共危險、毒品及竊盜為要，由此得知，因性別不同其刑案別嫌疑犯則有差異。(詳圖 5)

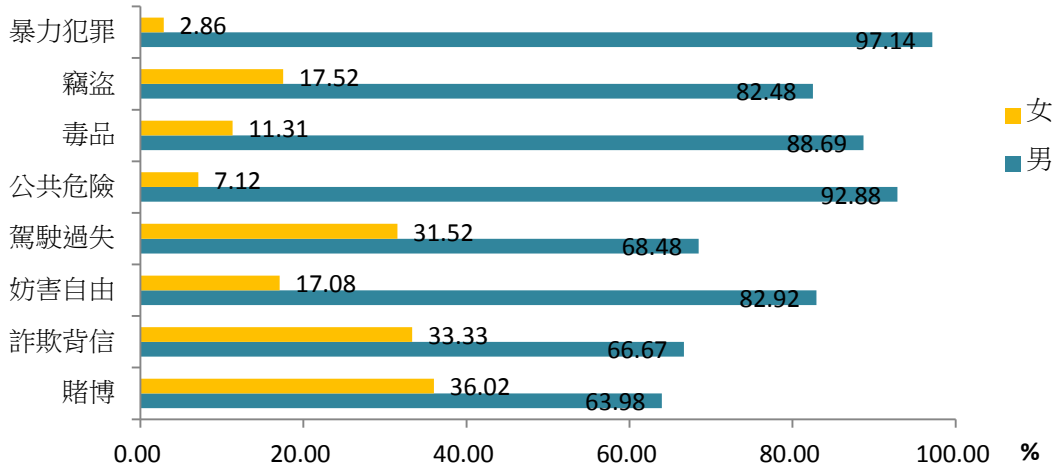
圖5 雲林縣刑案別嫌疑犯人數



- 刑案別嫌疑犯男女比率：105 年女性以賭博 36.02%最高、詐欺背信 33.33%次之、駕駛過失 31.52%第三，男性則以暴力犯罪 97.14%最高、公共危險

92.88%次之、違反毒品危害防制條例 88.69%第三。(詳圖 6)

圖6 雲林縣105年刑案嫌疑犯男女比率



3. 嫌疑人年齡層別：105 年女性嫌疑人占 16.37%，男性占 83.63%；以「30-39 歲」占 28.33%最多，性比例 484.82、「40-49 歲」占 23.86%次之，性比例 607.14、「50-59 歲」占 16.94%再次之，性比例 634.07；男女嫌疑人多集中於「30-59 歲」。(詳圖 7-1、7-2)

圖7-1 雲林縣105年嫌疑犯各年齡層結構

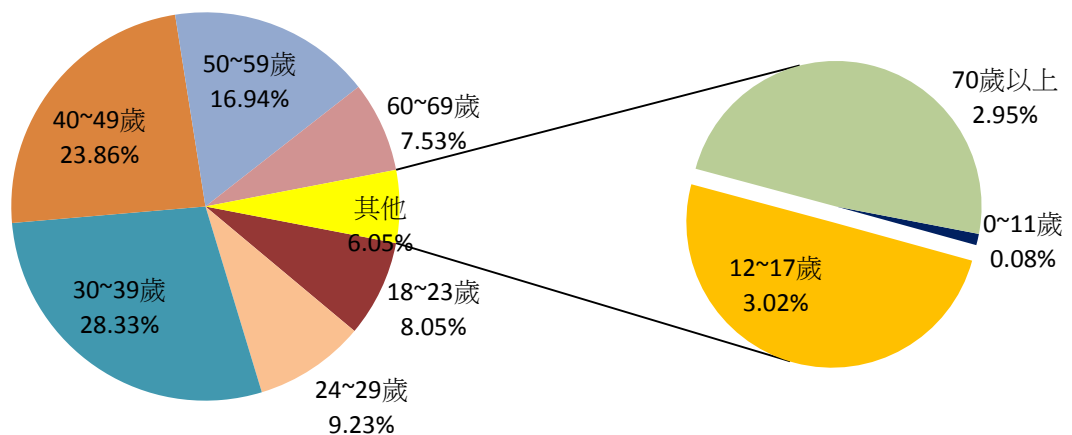
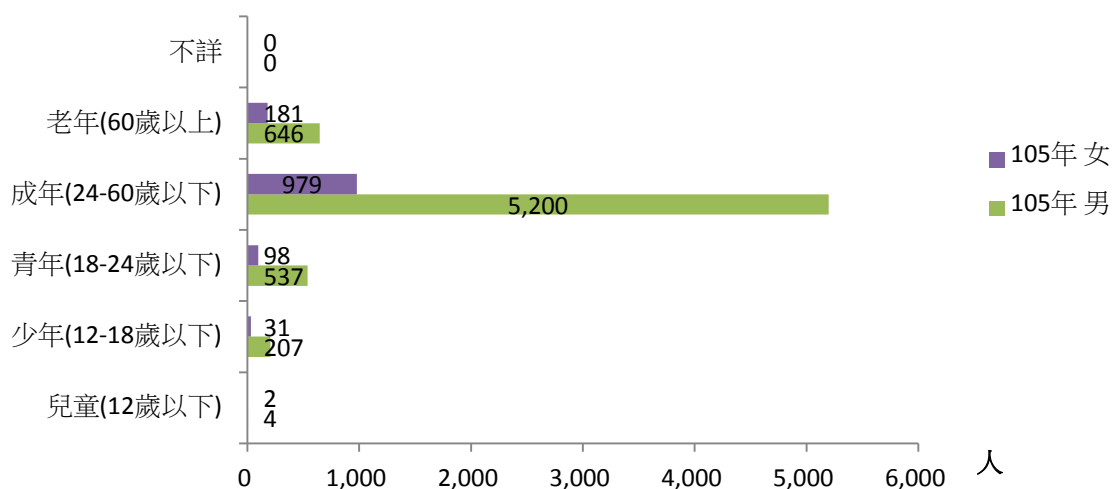


圖7-2 雲林縣105年嫌疑犯各年齡層性別人數



4. 依嫌疑犯之教育程度區分，105 年女性嫌疑犯以高中最多（42.84%）、國中次之（28.04%）、國小第三（12.63%）；男性為國中最多（41.90%）、高中次之（40.87%）、國小第三（9.75%）。（詳圖 8-1、8-2、8-3）

圖8-1 雲林縣105年刑案嫌疑犯-依教育程度分

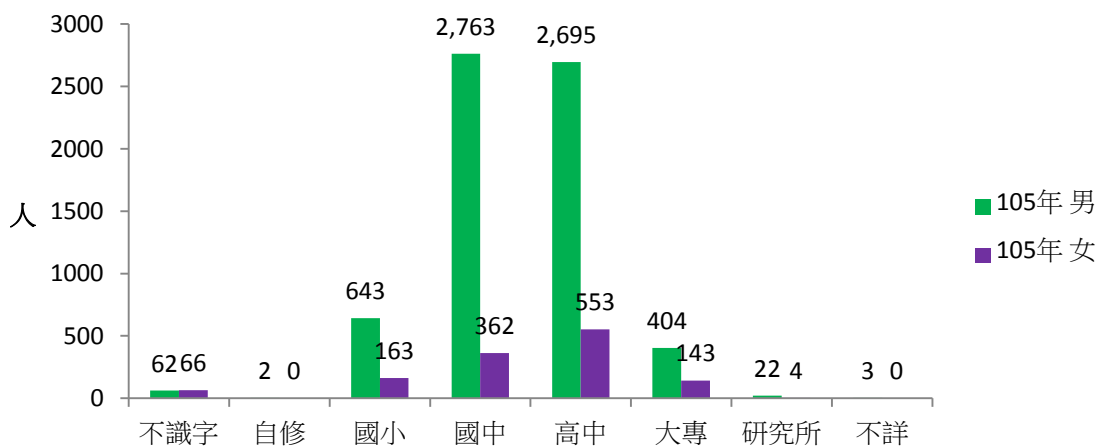


圖8-2 雲林縣105年女性嫌疑犯教育程度結構

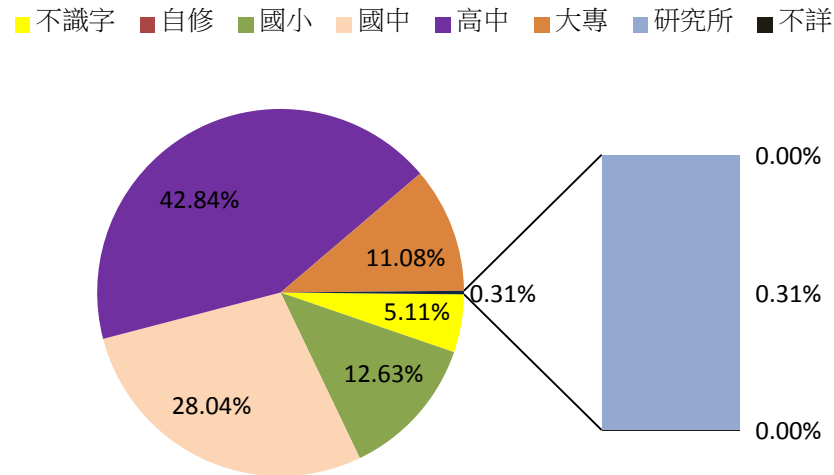
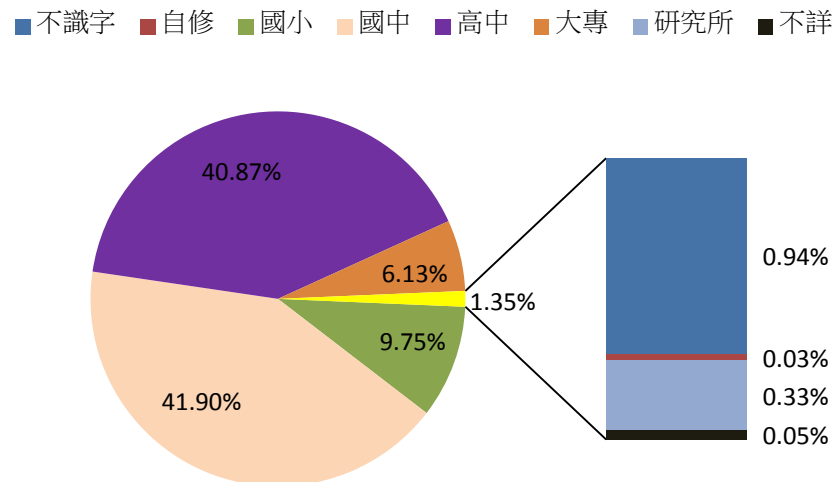
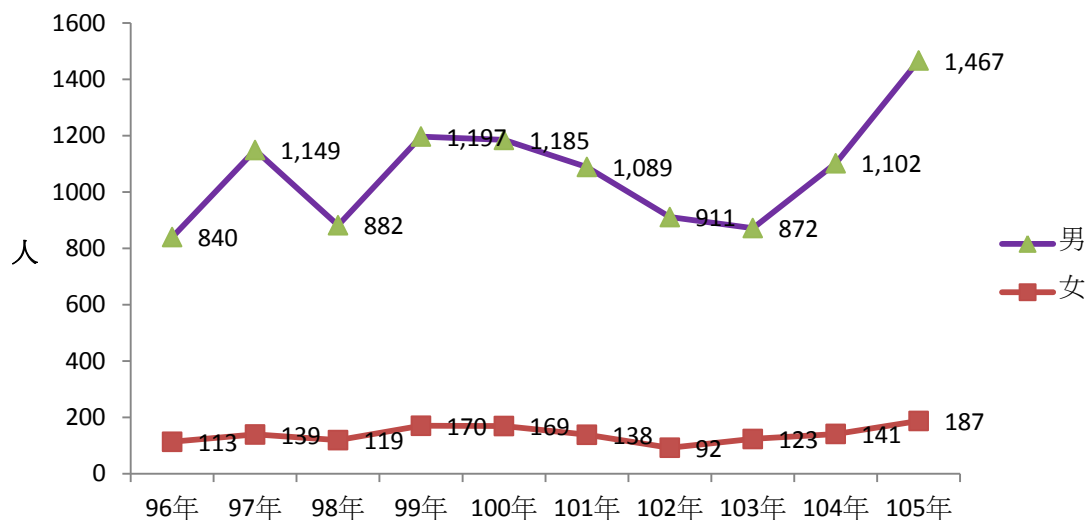


圖8-3 雲林縣105年男性嫌疑犯教育程度結構



5. 毒品嫌疑犯人數：本縣近 10 年毒品嫌疑犯人數男性皆較女性多，女性為 187 人，較 104 年增加 46 人 (+32.62%)；亦較 102 年（近 10 年最低）增加 95 人 (+103.26%)，105 年男性為 1,467 人，較 104 年增加 365 人 (+33.12%)。（詳圖 9）

圖9 雲林縣近10年毒品嫌疑犯人數



附表 1、雲林縣近 5 年全般刑案被害人數-主要刑案別

刑案別	101 年		102 年		103 年		104 年		105 年	
	男性	女性	男性	女性	男性	女性	男性	女性	男性	女性
總計	2,754	1,741	2,910	1,799	2,896	1,955	2,779	2,019	2,687	1,986
竊盜	1,202	638	1,193	545	1,306	659	1,201	653	1,012	527
詐欺背信	274	250	360	230	361	327	354	319	436	440
公共危險	245	104	181	124	203	125	198	137	147	128
駕駛過失	133	114	192	153	141	107	160	121	197	167
傷害	155	93	216	115	148	87	159	113	190	129
其他	745	542	768	632	737	650	707	676	705	595

以上資料來源：內政部警政署網際網路報送系統及警政統計查詢網